

¿Economía a prueba de balas?



La lógica indica que los niveles de violencia deberían tener un alto impacto sobre el comportamiento económico de México. Los hechos indican que el impacto no ha sido tan alto como cabría esperar.

Las cifras recogidas por la redacción de nexos para este Informe revelan que ningún indicador económico fundamental ha sufrido un deterioro comparable al de los índices de homicidios del país.

Se diría que en el ámbito económico la sensación térmica de la violencia es inferior a la que se registra en la opinión pública.

La disparidad puede deberse, como apunta Rafael Ch, a que los efectos profundos de la inseguridad tardan en hacerse presentes, como si tuvieran un costo diferido. Ésta es la experiencia de otros países sacudidos por la violencia y será también, probablemente, la de México.

El hecho es que la crisis económica de 2008 parece más explicativa de los descensos de la economía mexicana que cualquier otro factor, incluida la inseguridad.

¿Dónde estaría México si la violencia no fuera hoy su mayor problema público? Es imposible medir cuánto hubiera crecido la economía en condiciones menos violentas, pero los testimonios empresariales que incluimos en este Informe revelan un espíritu muy distante de la idea de rendirse o dejar de invertir.

No es ésa la temperatura de los negocios en México. Los empresarios mexicanos no parecen en posición de replegarse, más bien lo contrario.

Y los registros internacionales sobre la facilidad para hacer negocios en México no han hecho sino mejorar en los años de la violencia.

No sabemos cuándo ni cómo terminará la ola de inseguridad que sacude a México. Podemos decir que no ha sido suficiente para anular los reflejos fundamentales de su economía.

Lo que dicen los datos

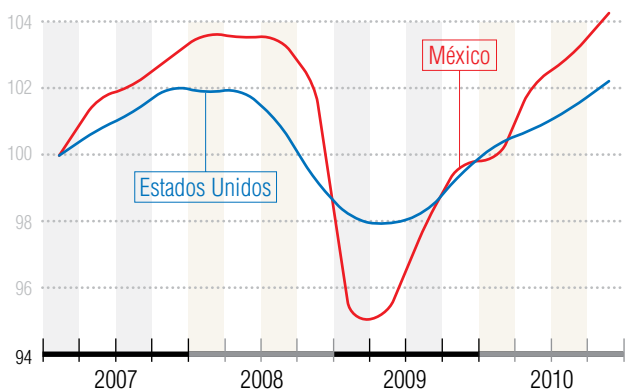
[DE LA REDACCIÓN DE nexos]

El sentido común nos dice que la violencia y la inseguridad que estamos viviendo deberían tener algún impacto en la economía. ¿Pero cuál? ¿Podemos identificar cómo nos está afectando la violencia y cuál es su costo? Al intentarlo, nos enfrentamos con tres problemas: 1) no tenemos suficientes datos para hacer una comparación estadística, pues la violencia es un fenómeno relativamente reciente; 2) las series de indicadores económicos están distorsionadas por la crisis de 2008-2009 y la recuperación de 2010, lo que hace más difícil identificar el impacto de otros fenómenos, y 3) no podemos saber qué “hubiera pasado” sin la violencia actual, cómo sería México o cuánto hubiera crecido el PIB. Todo ello implica que no podemos medir o cuantificar el impacto con certeza.

Por lo tanto, para efectos de este artículo sólo comparamos tendencias que han cambiado su comportamiento antes y después de la crisis. Este no pretende ser un estudio estadístico, solamente es una comparación de tendencias de algunos indicadores macroeconómicos.

En términos del Producto Interno Bruto no puede verse un impacto: después de la caída en 2009, observamos una fuerte recuperación en 2010 (+5.5%). Si comparamos la recuperación de México con la recuperación del PIB en Estados Unidos, tampoco se observa rezago. Es más, de principios de 2007 a finales de 2010 el PIB de México ha crecido más que el de Estados Unidos.

México y EE.UU. Índice del PIB (Primer cuarto de 2007=100)



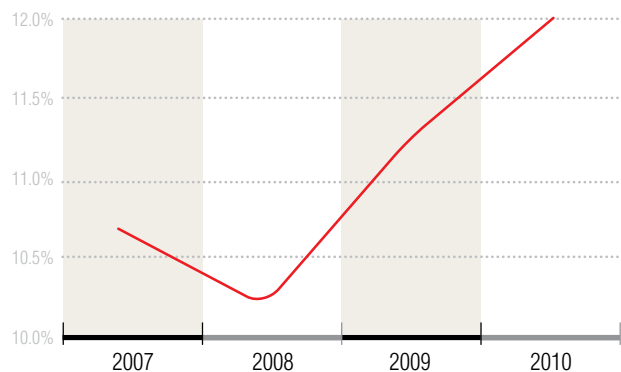
Fuente: Banco de México y U.S. Department of Commerce.

Las exportaciones también se han recuperado y están por encima de los niveles de 2007 y 2008. No sólo han crecido en

términos nominales, sino que estamos ganando participación de mercado en las importaciones de Estados Unidos. De todas las importaciones de Estados Unidos, las mexicanas fueron las que más crecieron durante 2010. Ese año las exportaciones nacionales representaron 12% de las importaciones norteamericanas, mientras que en 2008 representaban menos de 10.5%.

Exportaciones

Participación mexicana en las importaciones de EE.UU.

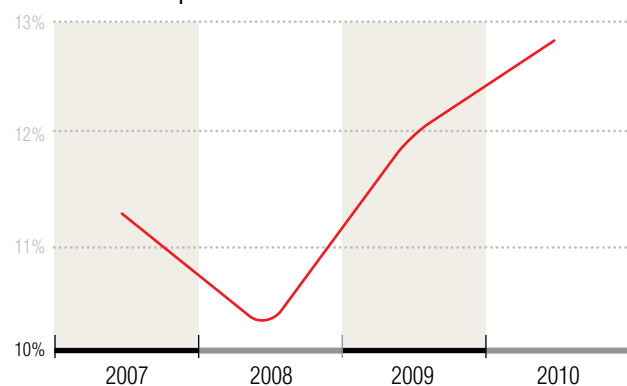


Fuente: US Census Bureau.

Si comparamos las exportaciones por su tipo de transporte, tampoco se distingue una afectación. En 2010 las exportaciones terrestres representaron 58% de las exportaciones totales, igual que en 2008. Incluso vemos que las exportaciones terrestres por Ciudad Juárez han crecido como proporción de las exportaciones totales, de 10% a 13% en el mismo periodo. Los demás puertos se han mantenido relativamente estables.

Ciudad Juárez

Exportaciones terrestres como porcentaje de las exportaciones mexicanas

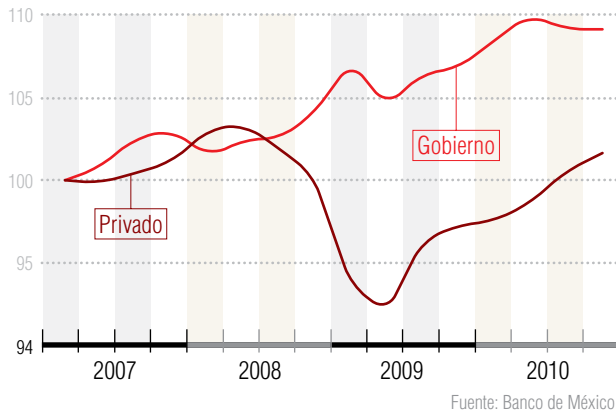


Fuente: INEGI.

En cuanto al consumo interno éste ya también recuperó sus niveles previos a la crisis de 2008.

Índice de consumo interno

Público y privado (Primer cuarto de 2007=100)



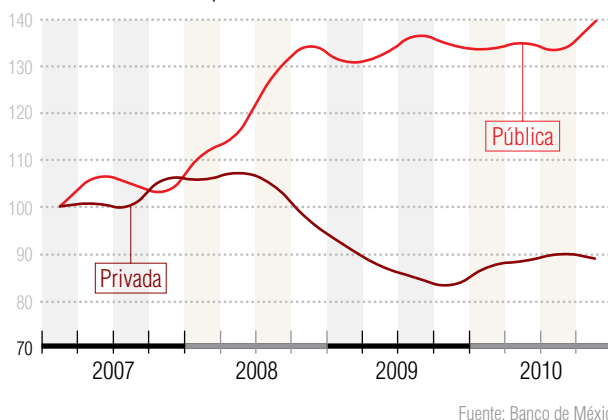
Pareciera que hasta ahora ni la producción nacional, ni el comercio que tenemos con otros países, ni el consumo interno se han visto afectados por los actuales niveles de violencia. Podríamos decir que en estos indicadores ya recuperamos el ritmo que llevábamos antes de la crisis, que la producción nacional o actividad económica que teníamos sigue su marcha.

Sin embargo, cuando observamos datos de inversión las cosas cambian.

La inversión fija bruta en el país está cerca de sus niveles de 2007, pero viendo más a detalle notamos que la inversión privada está 13% abajo y la pública (del gobierno) es la que está creciendo, 30% arriba. Aquí tenemos un indicador que no recupera su tendencia y que además presenta un comportamiento muy diferente entre el sector público y el privado.

Capital fijo

Índice de formación bruta (Primer cuarto de 2007=100)



También conviene analizar las cifras de inversión extranjera directa (FDI, por sus siglas en inglés) con algo de detalle. En

DESDE EL MERCADO

Empresas mexicanas invertirán 30 mil millones de dólares en 2011

EUGENIO GARZA HERRERA

El inhibidor más eficaz de la delincuencia es el crecimiento económico alto y sostenido, que genera oportunidades de empleo suficientes. Para ello, el impulso de las reformas y acciones que inciden directamente en la economía y propician un clima de inversión debe ser prioritario.

Como sociedad tenemos que contribuir a crear las condiciones necesarias para impulsar el desarrollo de nuestro país y de los mexicanos.

En ese sentido, las empresas que formamos parte del Consejo Mexicano de Hombres de Negocios durante 2011 destinaremos una inversión de más de 30 mil millones de dólares al fortalecimiento del mercado nacional y a incrementar la presencia de las empresas mexicanas en el extranjero. Dicha inversión contribuirá asimismo a la ampliación de infraestructura, creación de empleos y generación de nuevos negocios.

Es decir, estamos tomando las medidas necesarias para fortalecer la capacidad institucional del país de ofrecer a los mexicanos más y mejores oportunidades. Por ello es importante que estas medidas se implementen de tal forma que nos permitan hacer más atractivo y competitivo a nuestro país.

Finalmente, consideramos fundamental fortalecer a las instituciones encargadas de la procuración y administración de justicia, para asegurar su capacidad de actuar de manera pronta, imparcial y honesta.

Eugenio Garza Herrera. Presidente del Consejo Mexicano de Hombres de Negocios.

¿Contra la inseguridad? Empleos

MARIO SÁNCHEZ RUIZ

Durante la administración del presidente Felipe Calderón Hinojosa ha habido avances importantes en materia de combate al crimen organizado; sin embargo, aún queda mucho por hacer para brindar a los mexicanos la seguridad necesaria para el óptimo desempeño de las actividades que definen nuestro día a día.

En el sector empresarial estamos convencidos de que la mejor manera de proporcionar seguridad es mediante el impulso del desarrollo de la población y el crecimiento económico del país. En ese sentido, es indispensable reconstruir el tejido social a partir de la justicia y la equidad.

Para lograrlo, consideramos fundamental fortalecer la educación en todos sus niveles, generar oportunidades de empleo bien remunerado y una mayor inversión de calidad en sectores productivos y de alta rentabilidad social. Esto implica, necesariamente, dar viabilidad a los negocios existentes e impulsar la creación de nuevas empresas mexicanas —en particular las pequeñas y medianas— para consolidar el mercado interno.

Los diferentes actores de la sociedad debemos enfocar nuestro esfuerzo en desarrollar capacidades y generar oportunidades para todos. Además de crear un clima adecuado para la vida social y los negocios, necesitamos un marco legal integral que garantice el Estado de derecho y fortalezca a las instituciones encargadas de la procuración de justicia para garantizar la seguridad física, jurídica y patrimonial de los ciudadanos.

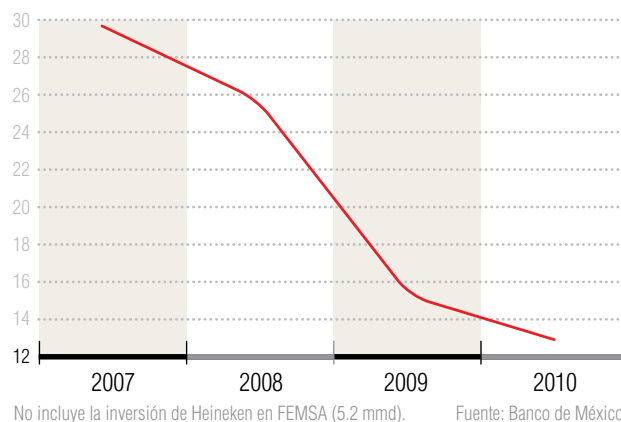
Por esta razón, nos parece de la mayor importancia concretar la aprobación de los ordenamientos y reformas legales que contribuirán a impulsar el desarrollo económico de nuestro país, y que aún están pendientes, como la Ley de Seguridad Nacional, la reforma laboral y la Ley de Asociaciones Público-Privadas.

Mario Sánchez Ruiz. Presidente del Consejo Coordinador Empresarial.

2010 la cifra total de inversión extranjera directa fue de 17.7 miles de millones de dólares. Aunque esta cifra representa un crecimiento respecto a 2009 (+16%), aún está por debajo de los 25.9 mil millones de 2008 o de los 29.7 de 2007. Por otro lado, recordemos que durante 2010 la cervecera Heineken invirtió 5.2 miles de millones de dólares en FEMSA. Ésta fue una inversión en acciones, aunque se registró como inversión extranjera directa. Si descontamos esta inversión, se observa una caída importante en la inversión extranjera en México. El número ajustado de 2010, 12.5 mil millones de dólares, es tan sólo el 42% de la cifra registrada en 2007.

Inversión extranjera directa

Cifras en miles de millones de dólares



Llama la atención que la caída en inversiones que recibimos no es un fenómeno de un solo país. Observamos la tendencia negativa en las inversiones que provienen de Estados Unidos, España, Holanda, Reino Unido, Alemania, Japón, Suiza, entre otros.

Por último, veamos cifras de producción por estado, comparando el promedio nacional con el de los estados considerados como “inseguros” (Nuevo León, Sinaloa, Michoacán, Morelos, Chihuahua, Baja California, Guerrero y Tamaulipas).

Estos ocho estados, en promedio, tenían hasta 2008 una tendencia de crecimiento muy similar al del promedio de todos los estados de la República. Sin embargo, esto cambia a partir de 2008. Podemos ver que durante 2009 la producción de estos estados cae más que el promedio nacional y la recuperación en 2010 ocurre a un ritmo menor. Se pudiera argumentar, aunque es sólo una comparación de tendencias, que estos estados han disminuido el ritmo de crecimiento que tenían hasta 2008. Hay que mencionar que el único estado de estos ocho que no muestra recuperación alguna en su tendencia, o sea, que siguió cayendo durante 2010, fue Tamaulipas.

Las empresas grandes, bien; las chicas, pagando riesgos

GERARDO GUTIÉRREZ CANDIANI

Los efectos de la escalada de la violencia en la economía y las empresas deben analizarse en dos vertientes. En términos macroeconómicos, la estabilidad es sólida y México crece casi al doble que Estados Unidos. La inversión fija bruta tuvo un aumento a tasa anual de 7% en abril, y regiones como la frontera no son ajenas a esta dinámica. La misma Ciudad Juárez incrementó su comercio con Texas en 47% en 2010.

Sin embargo, hay que poner atención en los costos y riesgos a nivel microeconómico: en las regiones y el día a día de las empresas, sobre todo las pequeñas y medianas, que tienen menos recursos para adaptarse y son más vulnerables (además de responsables de siete de cada 10 empleos).

Las estimaciones sobre cuánto le cuesta al país la inseguridad van de 1.2% a 15% del PIB: entre 160 mil millones y dos billones de pesos. Algo es seguro: nadie se salva de pagar una parte, directa o indirectamente.

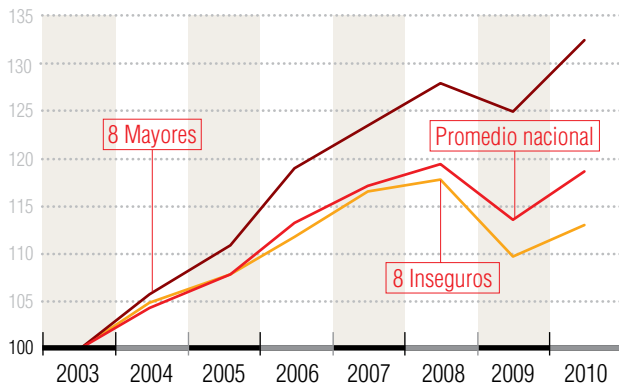
En teoría, podría conocerse el número de negocios cerrados por el cobro de “derecho de piso”, el robo o una clientela que se mudó de ciudad por la violencia o cambió de hábitos. Pero, ¿cuánto vale la pérdida de productividad e iniciativa de trabajadores, empresarios y emprendedores que viven con miedo? ¿Cómo valor los proyectos que no se harán y las inversiones pospuestas?

Si es difícil estimarlo en el caso de multinacionales y grandes empresas, más lo es para las Pymes. Lo prudente es no subestimar el costo de oportunidad, ni los efectos microeconómicos, que eventualmente pueden incidir a nivel macro; proteger a las pequeñas y medianas empresas con una política especial (que a la fecha no existe); comprometernos todos, autoridades y sociedad, para afianzar los principios de la convivencia social y el Estado de derecho.

Gerardo Gutiérrez Candiani. Presidente Nacional de la Confederación Patronal de la República Mexicana, S.P.

Actividad económica

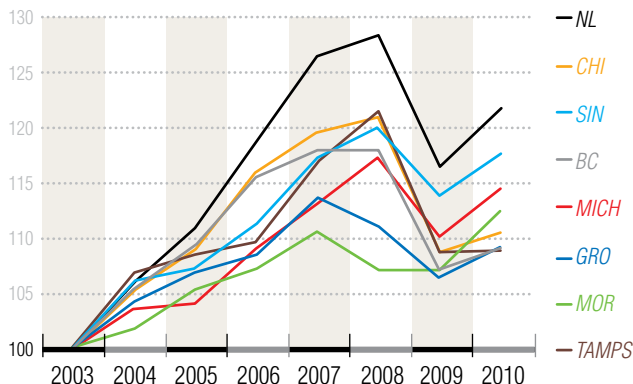
Indicador por estado (2003=100)



Fuente: INEGI.

Actividad económica

Detalle de ocho estados inseguros (2003 = 100)



Fuente: INEGI.

¿QUÉ PODEMOS CONCLUIR DE TODO ESTO?

Pareciera que la macroeconomía sigue su curso y no se ve afectada negativamente por la violencia: el PIB, las exportaciones y el consumo interno se han recuperado y siguen creciendo. Sin embargo, en los estados “violentos” sí parece haber una disminución del ritmo económico. Podríamos pensar que la inseguridad todavía es un efecto local y solamente tiene impacto en esas localidades y no a escala nacional.

Hay menos inversión en nuestro país, tanto inversión fija bruta privada como inversión extranjera directa. No podemos afirmar que esto se debe únicamente al clima de violencia, pero sí parece ser un elemento concurrente.

Parece ser que el impacto de la violencia sobre la economía es diferido. No se refleja de inmediato, pero esto es sólo temporal, algo así como un “periodo de gracia”. En los lugares

La banca no está sentada en la banca

JAIME RUIZ SACRISTÁN

La banca mexicana no se ha visto impactada mayormente por el problema de la inseguridad, ya que ha actuado con determinación para salvaguardar la seguridad de sus clientes y usuarios en estrecha colaboración con las autoridades. Por el contrario, en los últimos años el sector bancario ha refrendado su confianza al realizar importantes inversiones que se han reflejado en el incremento en el número de bancos, sucursales, cajeros automáticos, tecnología, entre otros rubros. Los incidentes aislados que se han presentado en ciertas zonas han llegado a afectar la operación de manera temporal. Los clientes, empresas y usuarios siguen acudiendo a las instituciones a realizar sus operaciones. El negocio bancario sigue operando con normalidad.

Jaime Ruiz Sacristán. Presidente de la Asociación de Bancos de México.

Walmart: Tiendas en 328 ciudades y 200 en camino

SCOTT RANK

Nuestra empresa invierte en México pensando en el largo plazo. La positiva dinámica demográfica del país y la escasa penetración del autoservicio moderno nos ha llevado a realizar inversiones históricas en todo el país.

Entre 2010 y 2011 habremos invertido más de 24 mil millones de pesos en la instalación de nuevas tiendas, clubes de precio y restaurantes que generarán más de 34 mil nuevos empleos. También estamos invirtiendo en la modernización de nuestra red logística y sistemas de informática.

Nuestra inversión se realiza no sólo en las grandes urbes sino también en pequeñas comunidades en donde la generación de empleo y el acceso a productos con precios bajos son escasos. Hoy tenemos presencia en más de 328 ciudades del país y vemos posibilidades de instalarnos en otras 200 más en los próximos años.

Esta inversión produce un círculo virtuoso de crecimiento porque crea empleo en ciudades y poblaciones pequeñas, aumenta la demanda de productos de la industria mexicana y genera ahorros para las familias a través de precios bajos que permiten mejorar su nivel de vida.

Scott Rank. Presidente ejecutivo y director general de Walmart en México y Centroamérica.

donde hay más violencia, ya se observan indicios de una menor actividad económica, y la caída en los flujos de inversión va a tener un impacto sobre el crecimiento económico del mañana. Esta idea tiene soporte, tanto en los datos como en el sentido común.

Si esperamos hasta que sea evidente un claro impacto de la violencia en la economía, va a ser muy tarde. Entonces revertir tendencias negativas será mucho más difícil. Reiniciar ciclos económicos de inversión y producción y, sobre todo, recuperar la confianza de empresarios e inversionistas, será una tarea prolongada y compleja. Para que el país siga creciendo necesitamos seguir invirtiendo. Dejar de invertir hoy es sacrificar el crecimiento de mañana. Aprovechemos el “periodo de gracia” que tenemos para no perder el ritmo económico del país. ■

La profecía

RAFAEL CH Y MARÍA JOSÉ CONTRERAS

La Profecía, edifica, exhorta y consuela
—Corintios 14:3

LA PROFECÍA

Según Mancur Olson, criminales itinerantes compitiendo por posiciones destruyen el incentivo de invertir y de producir, dejando pocos recursos disponibles para la sociedad.¹ En México hemos comenzado a ver el efecto sobre los bolsillos de los ciudadanos, las empresas y el gobierno; sin embargo, aún falta ver el impacto de la violencia sobre los indicadores macroeconómicos.

EDIFICANDO DIAGNÓSTICOS

Los datos construyen. En este caso nos permiten aproximarnos a una estimación de cuánto cuesta la violencia en el país.

- En 2007 se registraron en México dos mil 826 homicidios relacionados al crimen organizado.² Ese año la inseguridad —desde robos hasta ejecuciones— se estima que costó 826 mil millones de pesos.

¹ Olson, M. (1993): “Dictatorship, Democracy, and Development”, *The American Political Science Review*, vol. 87, núm. 3 (septiembre), pp. 567-576, American Political Science Association, EE.UU.

² Presidencia. Base de Homicidios relacionados al Crimen Organizado.

Telcel: Pese a todo, crecimiento

DANIEL HAJJ ABOUMRAD

Esto equivale al 7.4% del PIB o al 36.6% del Presupuesto de Egresos de la Federación (PEF).³

- En 2008 se contabilizaron seis mil 837 homicidios relacionados al crimen organizado.⁴ Ese año el costo estimado de la inseguridad ascendió a 952 mil millones de pesos. El costo estimado representó 7.9% del PIB o al 37.1% del PEF.⁵
- En 2009 se registraron nueve mil 614 homicidios; en 2010, 15 mil 273;⁶ para 2011 se espera que la cifra sea aún mayor. Es de suponerse que el costo estimado de la inseguridad también se incrementará.
- Para mediados de 2010 en el norte del país cerraron al menos 400 restaurantes, y la afluencia de comensales se redujo hasta 50%.⁷
- Según el Instituto Ciudadano de Estudios sobre la Inseguridad, A.C. (ICESI), el 45% de los hogares tomaron una medida de seguridad.
- El crecimiento del blindaje de autos en el país se incrementó en 43% el año pasado y los costos en personal operativo de seguridad privada suman más de mil 500 millones de pesos.
- Sólo en Ciudad Juárez, desde 2006 han cerrado cinco mil negocios por la violencia.⁸
- Finalmente, el porcentaje del gasto que destinan las compañías en México a sistemas de seguridad se incrementó a 11.2%.⁹

EXHORTANDO VIOLENTÓLOGOS

Al ver estos números uno esperaría ver un impacto negativo de la violencia a nivel macroeconómico, lo cual aún no sucede. Es decir, que todos estos costos que el gobierno, las empresas y los individuos están asumiendo afectarán las variables macro y el desempeño económico del país.

Como apuntaron los *violentólogos* colombianos Trujillo y Badel,¹⁰ las actividades criminales generan dos tipos de costos: los costos brutos, que son aquellos pagados por las víctimas de un crimen particular, y los costos netos, aquellos costos económicos reflejados en los indicadores nacionales y estatales. Es necesario aclarar que la diferencia se basa en que hay costos brutos que no tienen implicaciones económicas. Tomando esta diferenciación, en México los costos brutos se ven ya reflejados en los bolsillos de los mexicanos, sin embargo, no existe evidencia sólida del impacto de la inseguridad sobre la economía.

³ Mendoza, C. (2011): *El costo de la Inseguridad en México*, Cuadernos del ICESI, ICESI, México.

⁴ Presidencia, *op. cit.*

⁵ Mendoza, C., *op. cit.*

⁶ Presidencia, *op. cit.*

⁷ Cámara Nacional de la Industria Restaurantera y de Alimentos Condimentados.

⁸ BBC.

⁹ *El Economista*, marzo.

¹⁰ Trujillo, E., Badel, M. E. (1997): "Los Costos Económicos de la Criminalidad y la Violencia en Colombia: 1991-1996", *Planeación y Desarrollo*, vol. XXVIII, núm. 4, octubre-diciembre.

Los problemas de inseguridad que vive el país han tenido los siguientes efectos:

1. La operación comercial de Telcel se apoya en una vasta red de distribuidores a nivel nacional. Son éstos los responsables de abrir y operar los diferentes puntos de venta en los que se venden tanto aparatos telefónicos como tiempo aire. Varios de estos establecimientos han sufrido robos, lo que ha llevado al cierre definitivo de muchos de ellos y al incremento de costos para tener seguridad.

2. El suministro de aparatos telefónicos a los diversos puntos de venta requiere del transporte de los mismos a lo largo del territorio nacional. En algunas regiones del país los embarques de teléfonos han sido asaltados. El robo de estas mercancías genera pérdidas que a menudo pueden ser cuantiosas.

3. En algunas regiones se ha vuelto imposible entrar a los sitios a realizar cualquier tipo de tarea en la red, en otras regiones las empresas de construcción encargadas de llevar a cabo las obras deben contratar personal de seguridad para que los protejan, con el consiguiente aumento de costos.

Los puntos anteriores muestran que los problemas de inseguridad han resultado en aumentos en costos para la empresa, distribuidores, contratistas y en diversos inconvenientes al público que tiene a su disposición menos puntos de venta y experimenta problemas de servicio que no se habrían presentado si se pudiera acceder normalmente a los sitios o llevar a cabo pruebas nocturnas de los diversos equipos.

Dicho esto, hay que añadir que el ritmo de inversión y de Telcel se mantiene a la alza, con un crecimiento promedio anual de 4.3 y 66 millones de suscriptores.

Daniel Hajj Aboumrad. Presidente ejecutivo de Telcel.

Esto puede deberse a tres cosas. Primero, la falta de disponibilidad de datos y los efectos de la crisis financiera mundial de 2008-2009 han hecho relativamente difícil calcular qué tanto afecta la violencia a la economía por un problema de identificación. Segundo, gran parte de los costos de seguridad son una transferencia de recursos de un agente a otro. Por último, puede que la violencia que hoy nos apremia se reflejará en los indicadores económicos (PIB, crecimiento, inversión) en años futuros.

En México no existen *violentólogos* que hayan realizado diagnósticos de cómo se ve o se verá afectada la economía por la creciente inseguridad. Sin embargo, existen para el caso colombiano muchos estudios que pueden ayudarnos a elaborar hipótesis de cómo la violencia en México podría afectar al crecimiento económico. Por un lado, Mauricio Rubio afirma que si la criminalidad en Colombia no se hubiera incrementado de la forma en que lo hizo en los ochenta y noventa, el crecimiento económico hubiera sido 2.5% más alto en los ochenta y 3% durante los noventa.¹¹ Además, si en los noventa la tasa de homicidios se hubiera reducido en 75%, llegando a los niveles del resto de los países latinoamericanos, la tasa de inversión se hubiera incrementado 50%.¹²

Por último, durante la guerra contra los cárteles que se dio en Colombia en los años ochenta, un incremento del 10% en la tasa de homicidios generaba una reducción de 1% en crecimiento económico.¹³ En México, de 2009 a 2010, la tasa de homicidios relacionados al crimen organizado se incrementó en 59% y, aunque la comparación con Colombia puede ser un poco exagerada, necesitamos *violentólogos* para estimar si la escalada en homicidios en México podría llegar a tener un efecto de este tipo en el crecimiento económico.

EL CONSUELO

El hecho de que los indicadores no reflejen aún un efecto negativo derivado de la violencia no significa que no exista o vaya a darse. Por lo tanto, el consuelo queda pendiente. **n**

Rafael Ch. Economista y politólogo. Investigador del Centro de Investigación para el Desarrollo A.C. (CIDAC).

María José Contreras. Economista. Investigadora del Centro de Investigación para el Desarrollo A.C. (CIDAC).

¹¹ Rubio, M. (1995): "Crimen y Crecimiento en Colombia", *Coyuntura Económica*, vol. XXV, núm. 1, marzo, citado en Riascos, A. y Vargas, R., "Violence and Growth in Colombia: A Brief Review of the Literature".

¹² Parra, C. E. (1998): "Determinantes de la Inversión en Colombia: Evidencia sobre el Capital Humano y la Violencia", *Archivos de Economía* 84, Departamento Nacional de Planeación.

¹³ Rubio, M., *op. cit.*

Alfa, dos mil nuevos empleos

ARMANDO GARZA SADA

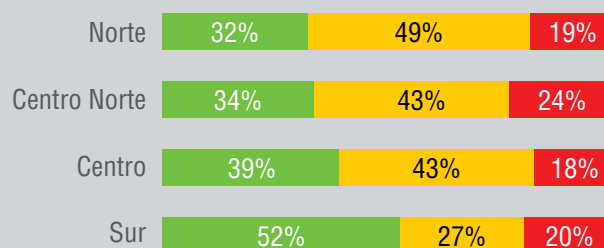
Hemos seguido con atención la delicada situación que se vive en algunas ciudades de nuestro país y hecho ajustes en la forma en que operamos. Esto nos ha causado costos y gastos incrementales. No obstante esta indeseable situación, nuestras actividades siguen presentándonos oportunidades de negocio importantes.

En los últimos 15 meses hemos realizado cuatro adquisiciones relevantes que demuestran nuestro compromiso con los mercados que atendemos. Continuamos invirtiendo en investigación y desarrollo. Seguimos viendo con optimismo el futuro de nuestras empresas. Tan sólo en el último año hemos contratado a más de dos mil personas.

México continúa siendo un país que presenta a Alfa y a sus empresas oportunidades de inversión y crecimiento.

Armando Garza Sada. Presidente del Consejo de Administración de Alfa.

Grado de afectación asociado a la inseguridad en empresas en México % por región



Elaboración: Rafael Ch.

Fuente: Datos del Banco de México. Encuesta Mensual de Actividad Económica en los sectores manufactureros y no manufactureros. Dic. 2010.





- Oxígeno, Nitrógeno, Argón, Bióxido de Carbono e Hidrógeno
- Plantas On-Site
- Suministro de gases por tubería
- Gases industriales, especiales y mezclas para soldar
- Desarrollo de nuevas aplicaciones de gases
- La línea más completa de productos para el soldador



01800 712 25 25
www.infra.com.mx

Para grandes volúmenes o plantas On Site marque:

01800 724 25 89
www.cryoinfra.com

Informe de Responsabilidad Social 2010



GOBIERNO FEDERAL

SENER

1. El índice de frecuencia de accidentes se mantuvo en 0.42 lesionados por millón de horas hombre laboradas, el nivel más bajo en la historia de la empresa e inferior al comparativo internacional de 0.5.
2. Se redujo en 22.1% en emisiones al aire, 9.6% en emisiones de CO₂, 21% en el inventario de residuos peligrosos, 12.6% en reducción de descargas a cuerpos de agua respecto al 2009.

Por cuarto año consecutivo obtenemos la calificación más alta GRI A+ y GRI Checked lo que muestra el compromiso de la empresa con la transparencia y la rendición de cuentas teniendo como premisa ser una empresa sustentable con base en la seguridad y confiabilidad de sus operaciones.



www.gobiernofederal.gob.mx

www.pemex.com



Vivir Mejor